



Le città svizzere:
forze e dinamiche
nel contesto federale

**Città Ticino:
alla ricerca di strategie,
modelli e progetti**

Fabio Giacomazzi
Bellinzona, 30 gennaio 2020



EspaceSuisse

Associazione per la pianificazione
del territorio

—
Gruppo regionale Ticino

Rapporto sullo sviluppo territoriale

ARE 2005



Progetto territoriale Svizzera

ARE 2008

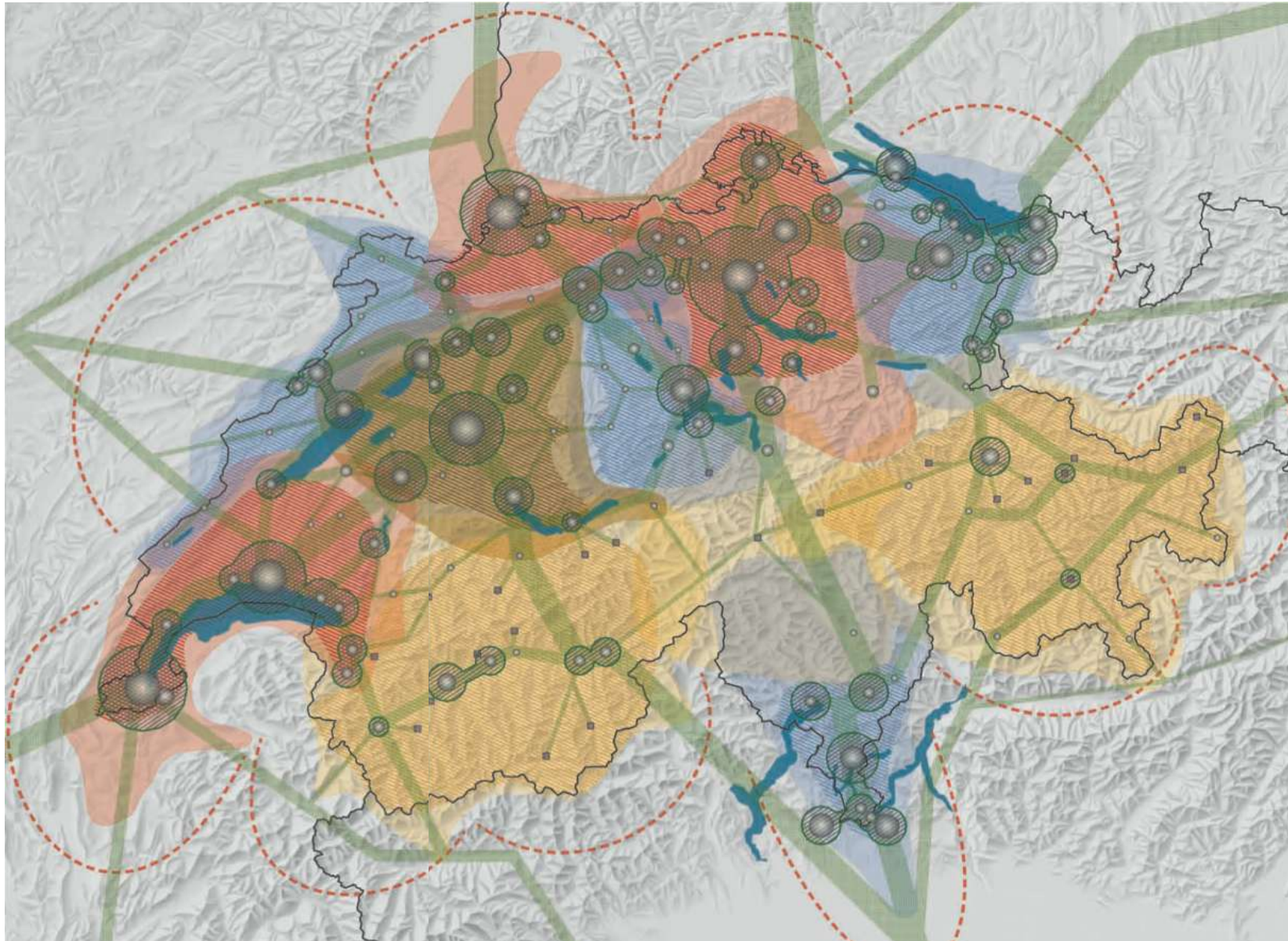
rielaborato con la Conferenza tripartita
2012

Progetto territoriale Svizzera

Consiglio federale svizzero
Conferenza dei Governi cantonali
Conferenza svizzera dei direttori
delle pubbliche costruzioni,
della pianificazione del
territorio e dell'ambiente
Unione delle città svizzere
Associazione dei Comuni Svizzeri

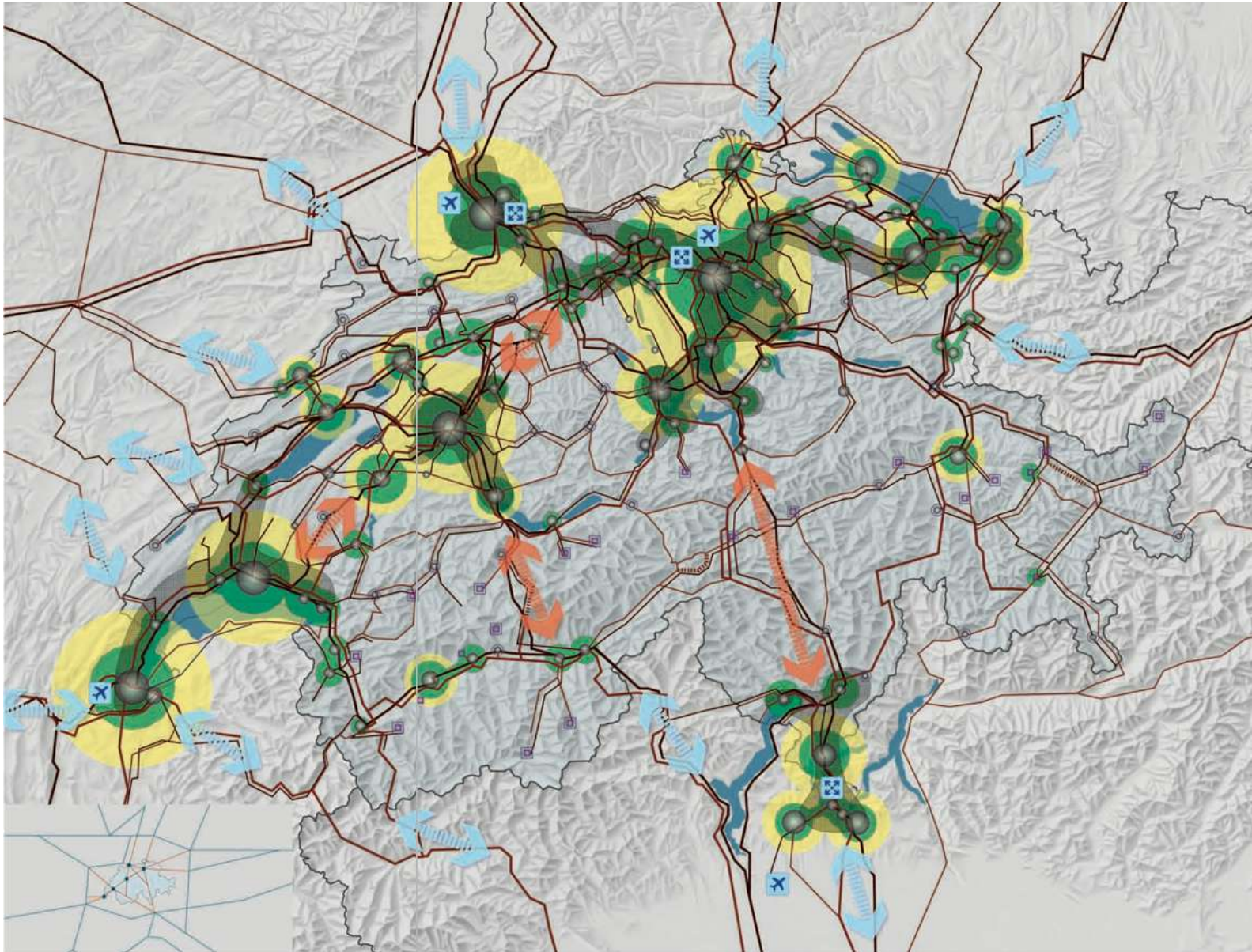
Versione rielaborata

Progetto territoriale Svizzera Strategia rete policentrica

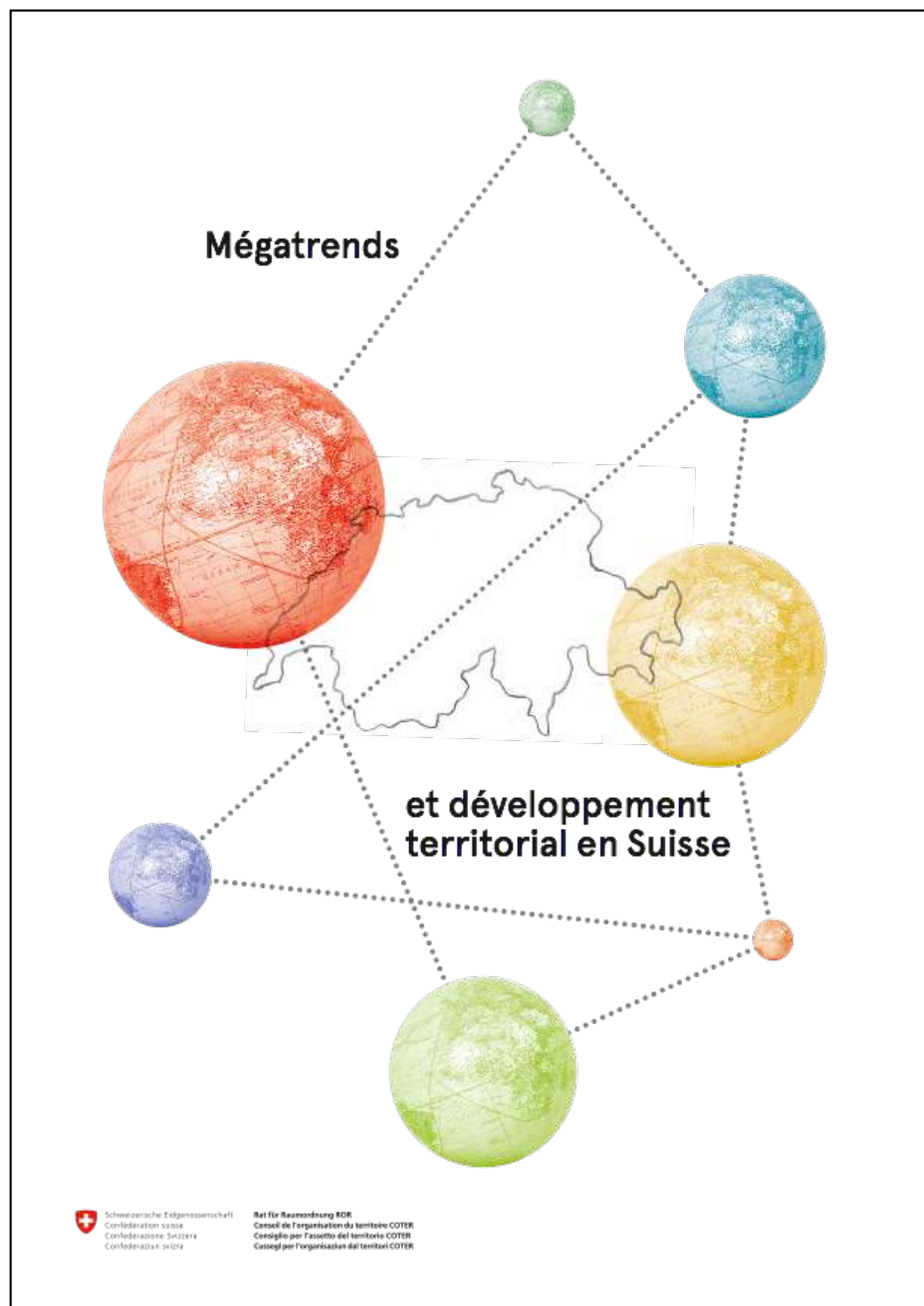


Progetto territoriale Svizzera

Strategia traffico, energia e sviluppo territoriale



Megatrends COTER 2019



TENDANCES À EFFET AMPLIFICATEUR

- Numérisation

CHANGEMENTS DURABLES

- Changement démographique

- Changement climatique

- Mondialisation

- Individualisation

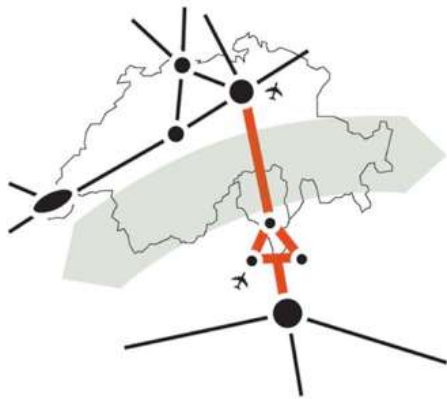
CHANGEMENTS DISRUPTIFS

- Migrations

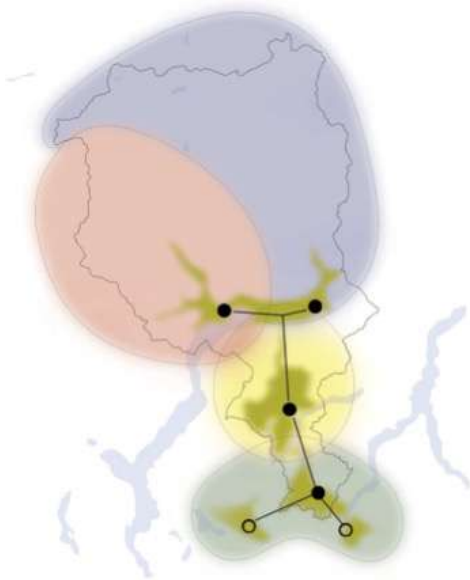
TENDANCES À EFFET INHIBITEUR

- Renforcement des incertitudes

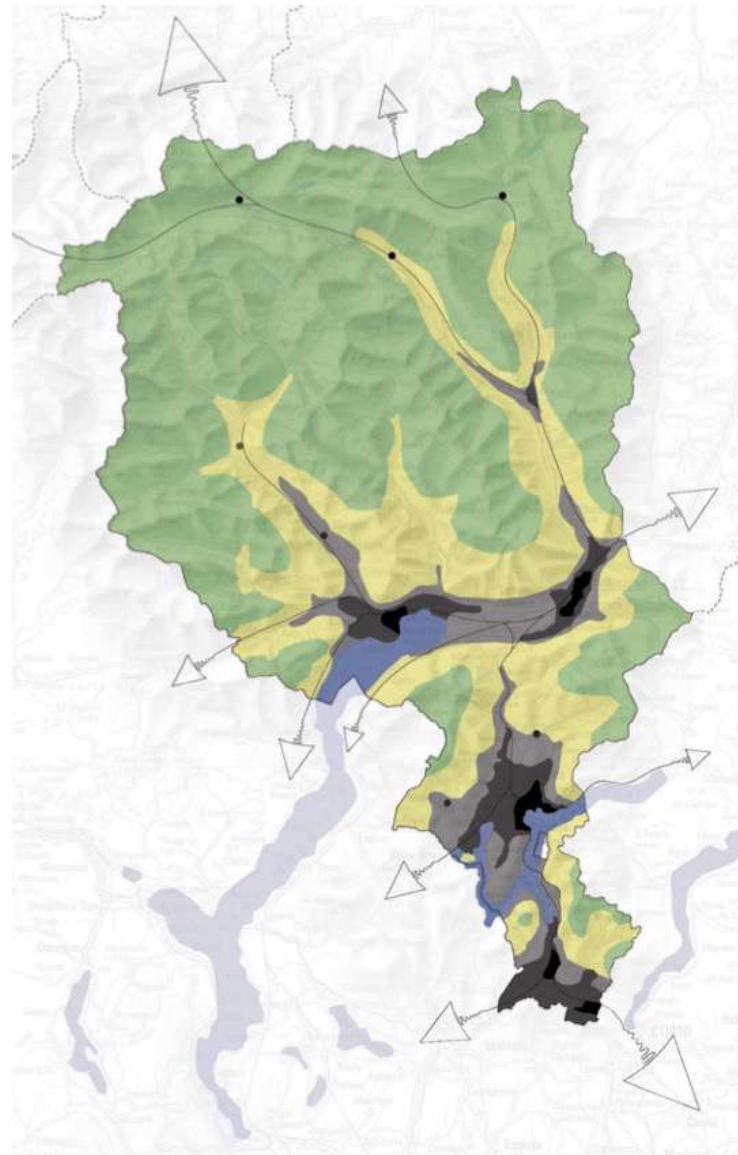
Piano direttore cantonale 2009 e successivi aggiornamenti



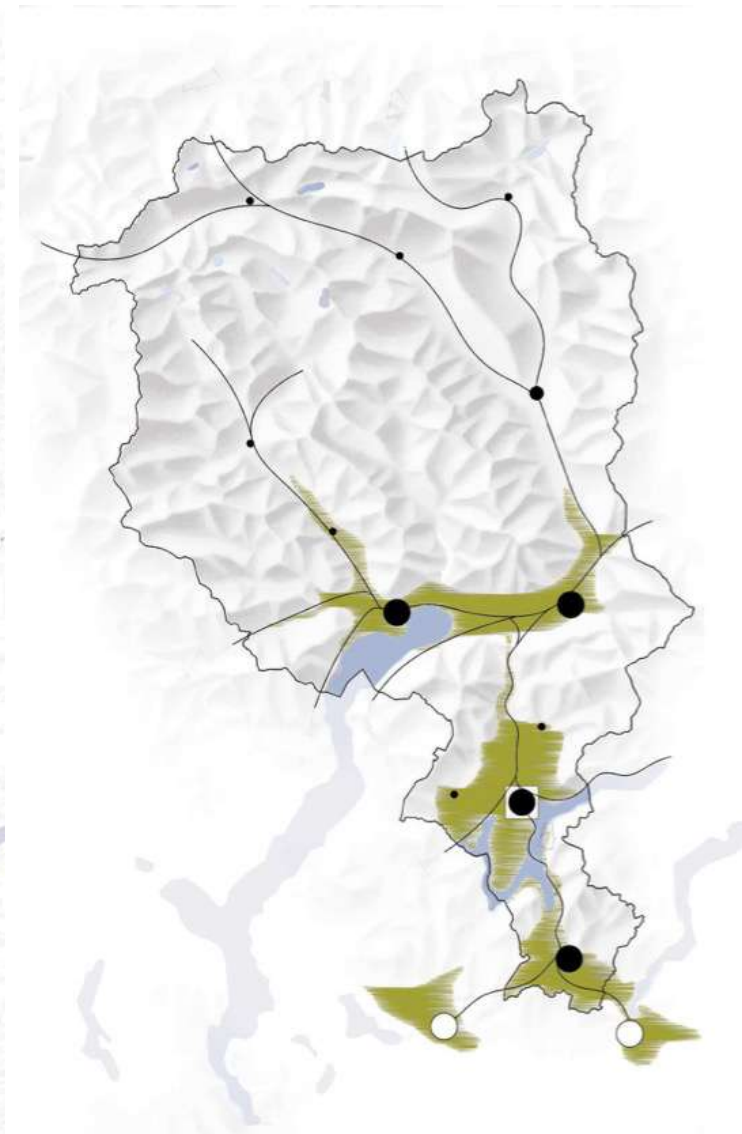
Relazioni sovraregionali



4 agglomerati



Spazi funzionali



Gerarchia delle centralità

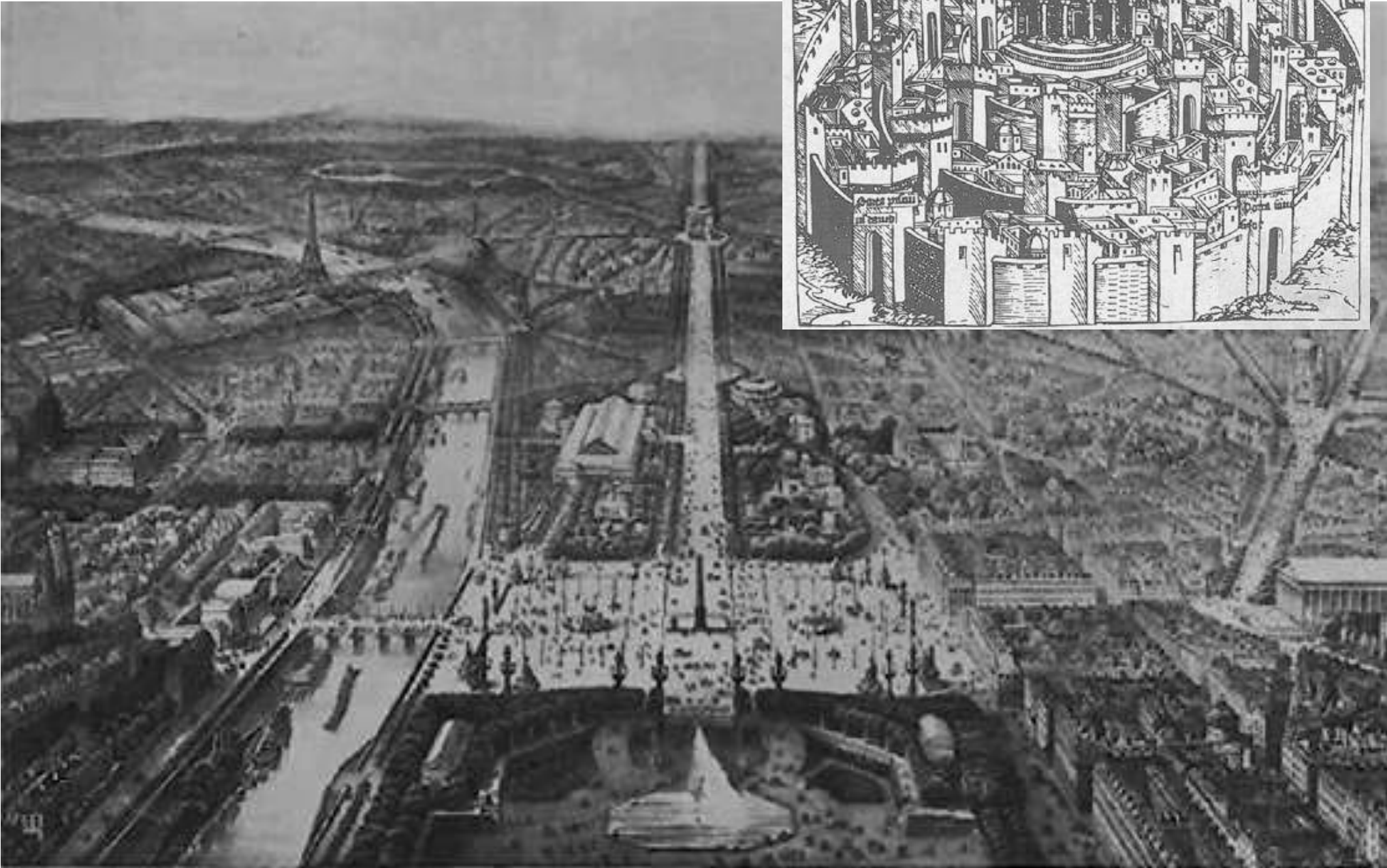
Galleria di base del Monte Ceneri e Città Ticino



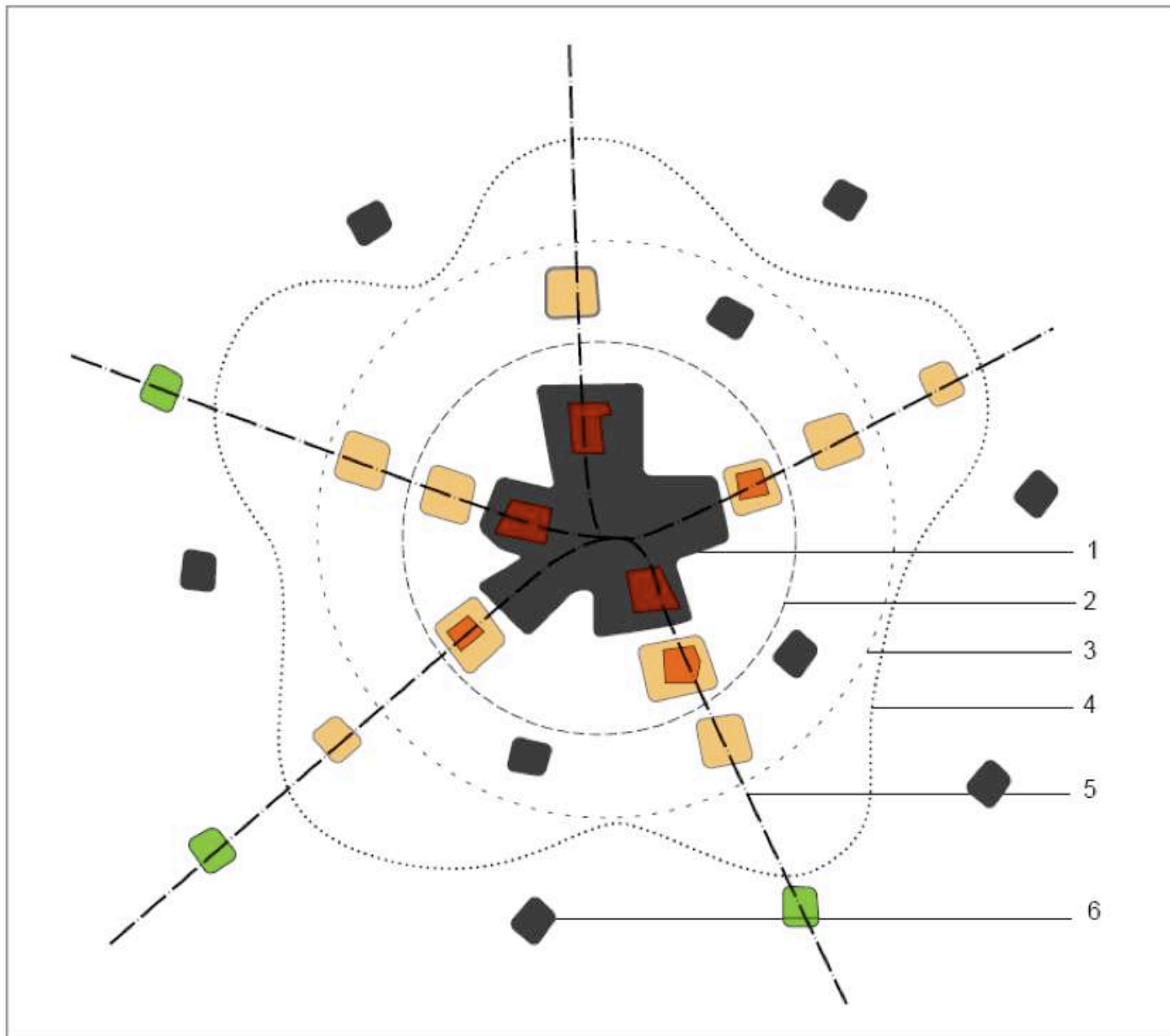




La città visibile







Il meccanismo classico di crescita della città



Leggenda

Priorità per lo sviluppo degli insediamenti

-  Nuovo quartiere all'interno del cuore urbano
-  Nuovo quartiere all'interno della 1a corona sugli assi di trasporto pubblico
-  Densificazione dei comuni dell'agglomerato sugli assi di trasporto pubblico
-  Densificazione dei centri periferici sugli assi di trasporto pubblico

Informazioni complementari

1. Cuore urbano
2. 1a corona
3. 2a corona
4. Perimetro dell'agglomerato (definizione UFS)
5. Asse di trasporto pubblico
6. Comuni al di fuori dell'agglomerato

“Ipercittà”

```
NO IDENT
END T GEO_ZONA_BASE_POLIGONO;

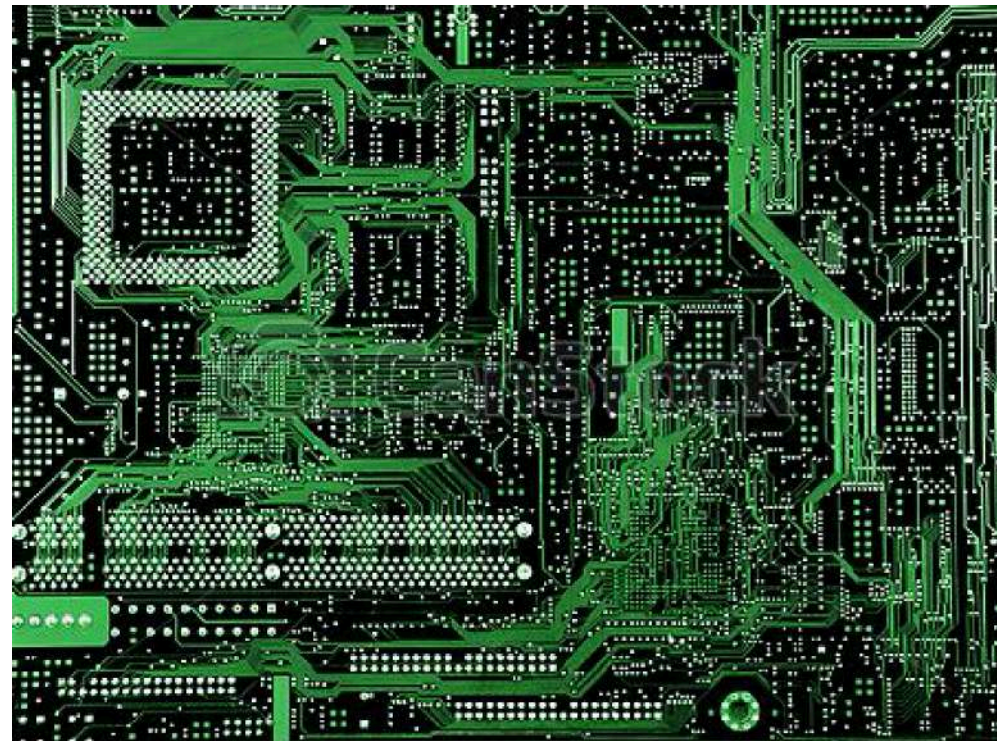
TABLE T_OGGETTO_A_VARIANTE =
  CHIAVE_PIANO_REGOLATORE: OPTIONAL TEXT *8;
  ID_OGGETTO_RIFERIMENTO: OPTIONAL TEXT *16;
  ID_VARIANTE_ORIGINE: OPTIONAL TEXT *16;
  ID_VARIANTE_SOSTITUTIVA: OPTIONAL TEXT *16;
  DECISIONE_AUTORITA_COMUNE: OPTIONAL TEXT *50;
  DECISIONE_AUTORITA_CANTONE: OPTIONAL TEXT *50;
NO IDENT
END T_OGGETTO_A_VARIANTE;

TABLE T_DEF_ZONA_CANTONE =
  COD_DEF_ZONA_CANTONE: OPTIONAL TEXT *30;
  NOME_DEF_ZONA_CANTONE: OPTIONAL TEXT *255;
  SE_ZONA_EDIFICABILE: OPTIONAL BOOLEAN;
  SE_ZONA_NON_EDIFICABILE: OPTIONAL BOOLEAN;
  SE_ZONA_BASE: OPTIONAL BOOLEAN;
  SE_ZONA_SOVRAPPOSTA: OPTIONAL BOOLEAN;
  VINCOLO: OPTIONAL TEXT *50;
NO IDENT
END T_DEF_ZONA_CANTONE;

TABLE T_ELEMENTO_CH =
  COD_ELEMENTO_CH: OPTIONAL TEXT *15;
  NOME_ELEMENTO_CH: OPTIONAL TEXT *80;
  CATEGORIA_CH: OPTIONAL TEXT *255;
```

Analogia con il concetto di „ipertesto“,
ossia la giustapposizione di lettere, numeri
e parole senza sintassi, ma che trova la
sua logica nel linguaggio del computer

CORBOZ André, *L'ipercittà*, in *Ordine sparso*, Milano 1998



Caratteristiche della città contemporanea

- discontinuità
- eterogeneità
- contrasto – dialettica – tensione
- modularità e serialità
- polarità diffuse
- reti (mobilità, energia, telecomunicazioni
approvvigionamento, smaltimento ...)

Questioni aperte

⇒ funzionalità

⇒ sostenibilità

⇒ qualità

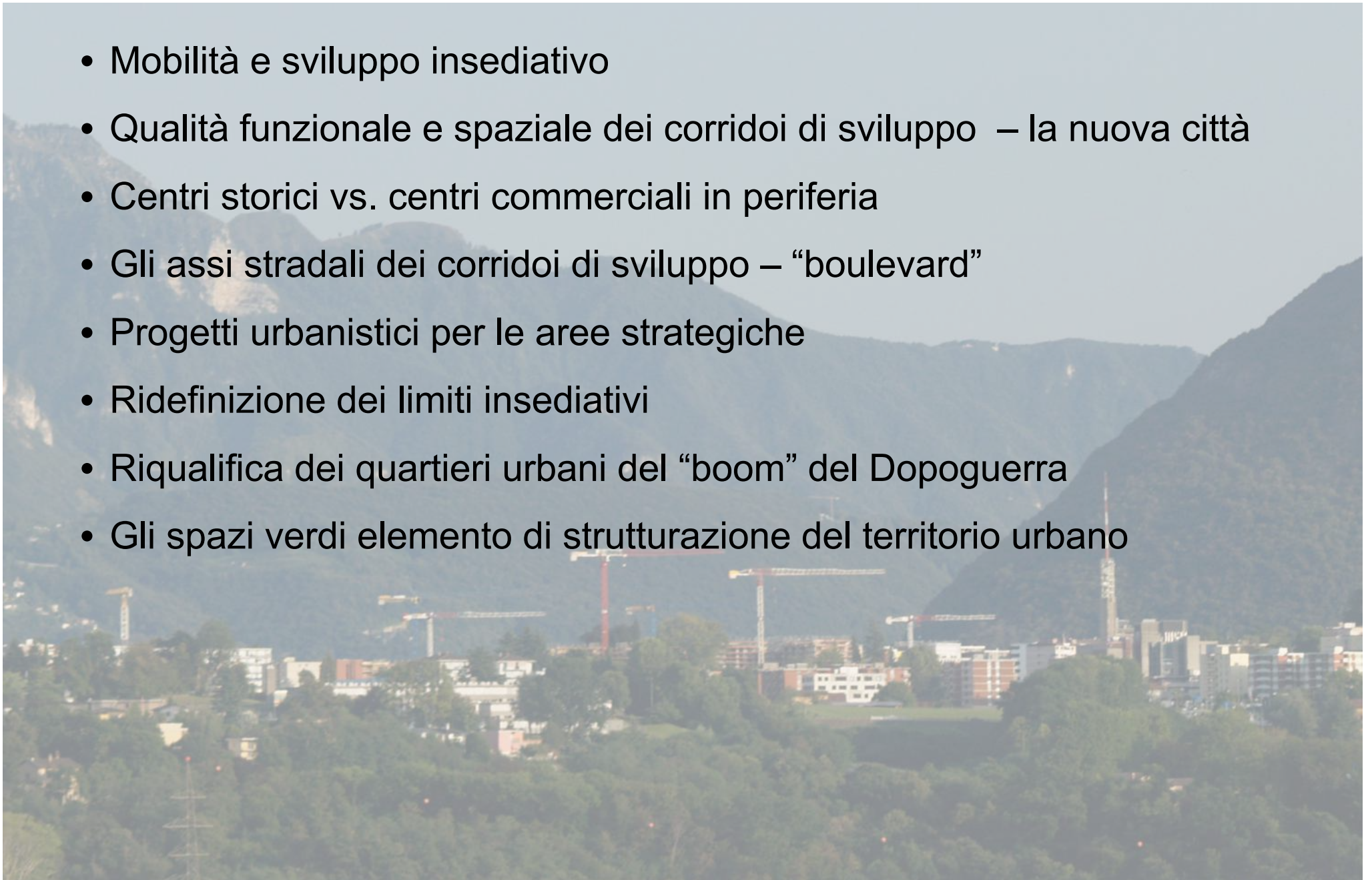
⇒ vivibilità

⇒ identità

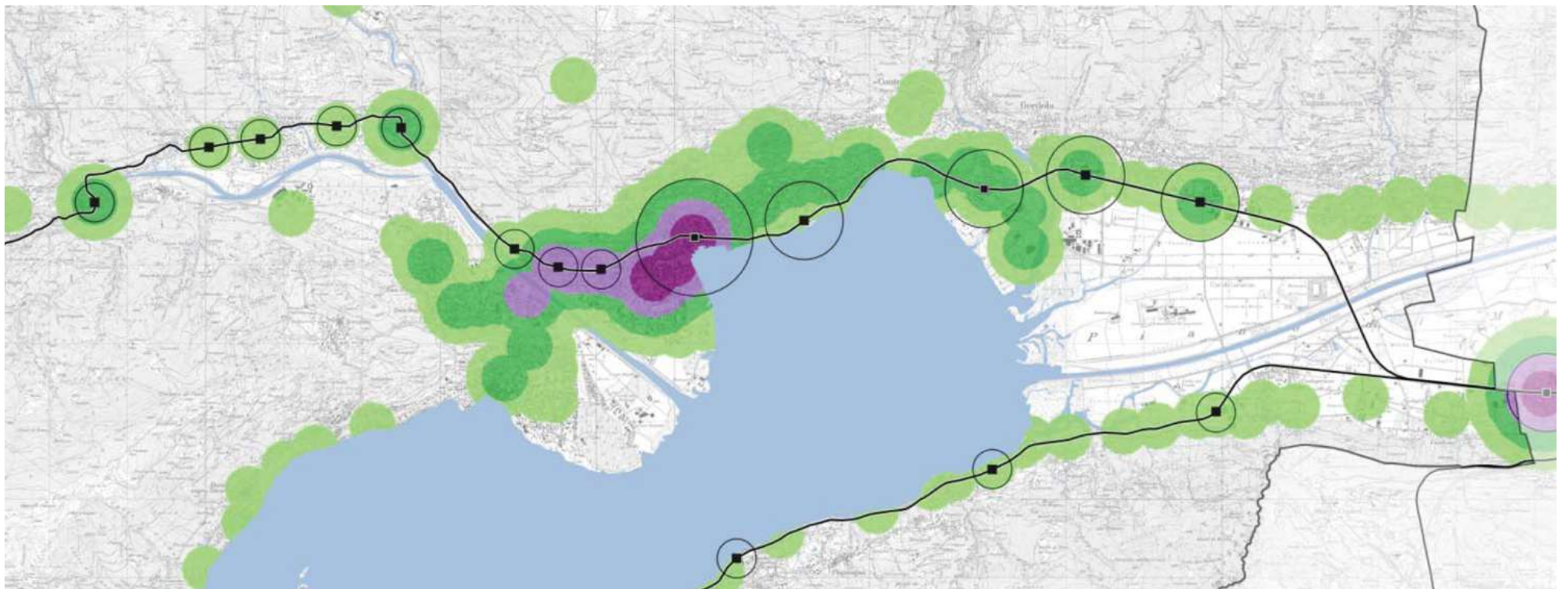


Città Ticino – le sfide salienti

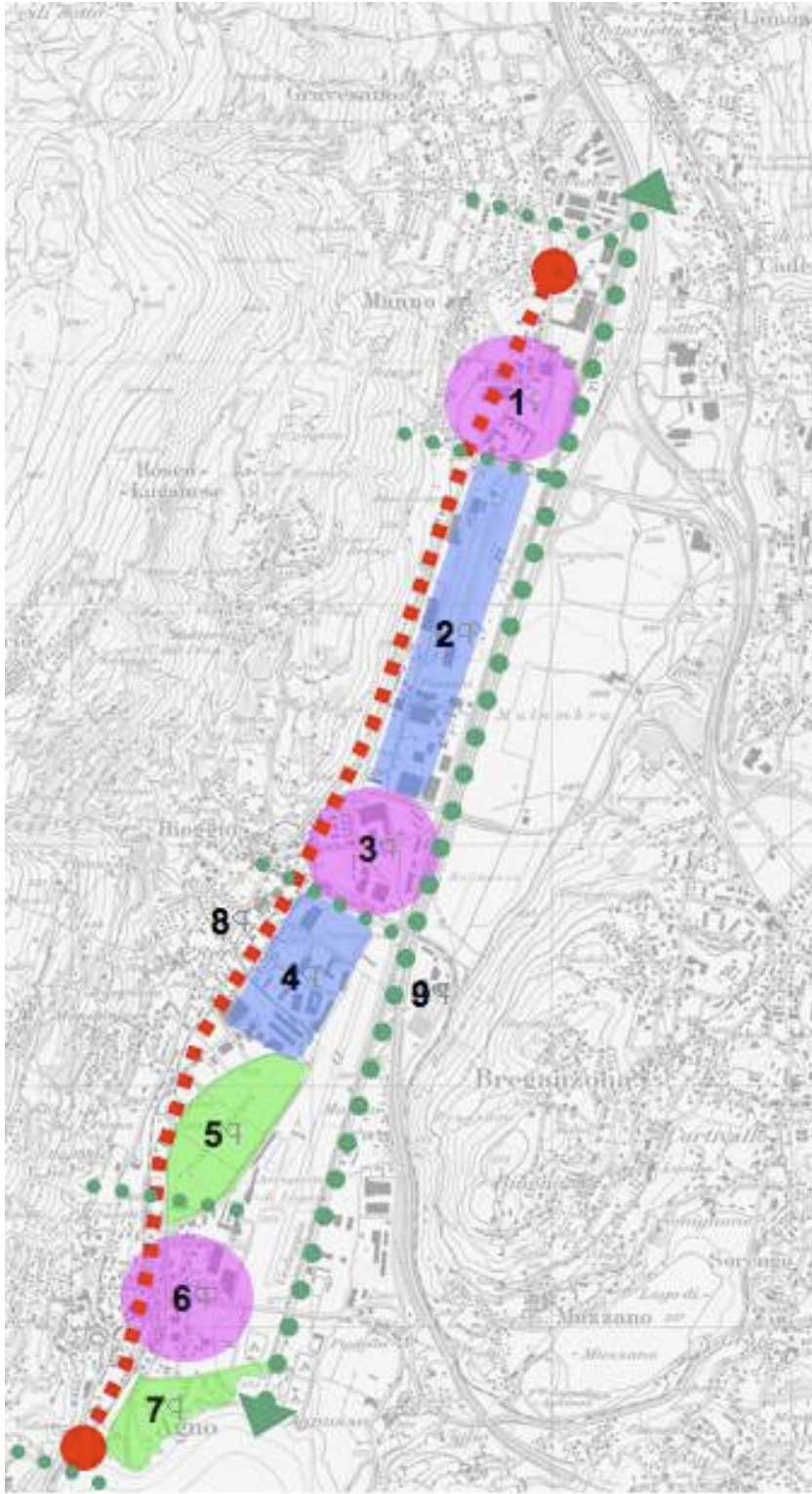
- Mobilità e sviluppo insediativo
- Qualità funzionale e spaziale dei corridoi di sviluppo – la nuova città
- Centri storici vs. centri commerciali in periferia
- Gli assi stradali dei corridoi di sviluppo – “boulevard”
- Progetti urbanistici per le aree strategiche
- Ridefinizione dei limiti insediativi
- Riqualfica dei quartieri urbani del “boom” del Dopoguerra
- Gli spazi verdi elemento di strutturazione del territorio urbano



Mobilità e sviluppo insediativo



Qualità funzionale e spaziale dei corridoi di sviluppo



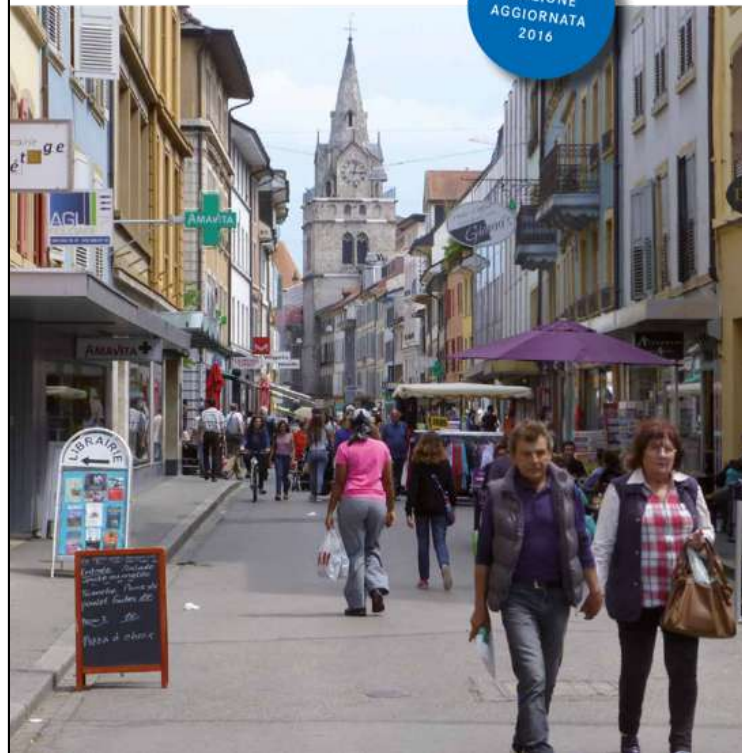
Centri storici vs. centri commerciali in periferia

Animare i nuclei locali
Le esperienze della Rete Centri Storici

NOVEMBRE 5/2016
**TERRITORIO &
AMBIENTE**
I DOSSIER DELLO SVILUPPO TERRITORIALE

VLP-ASPAN

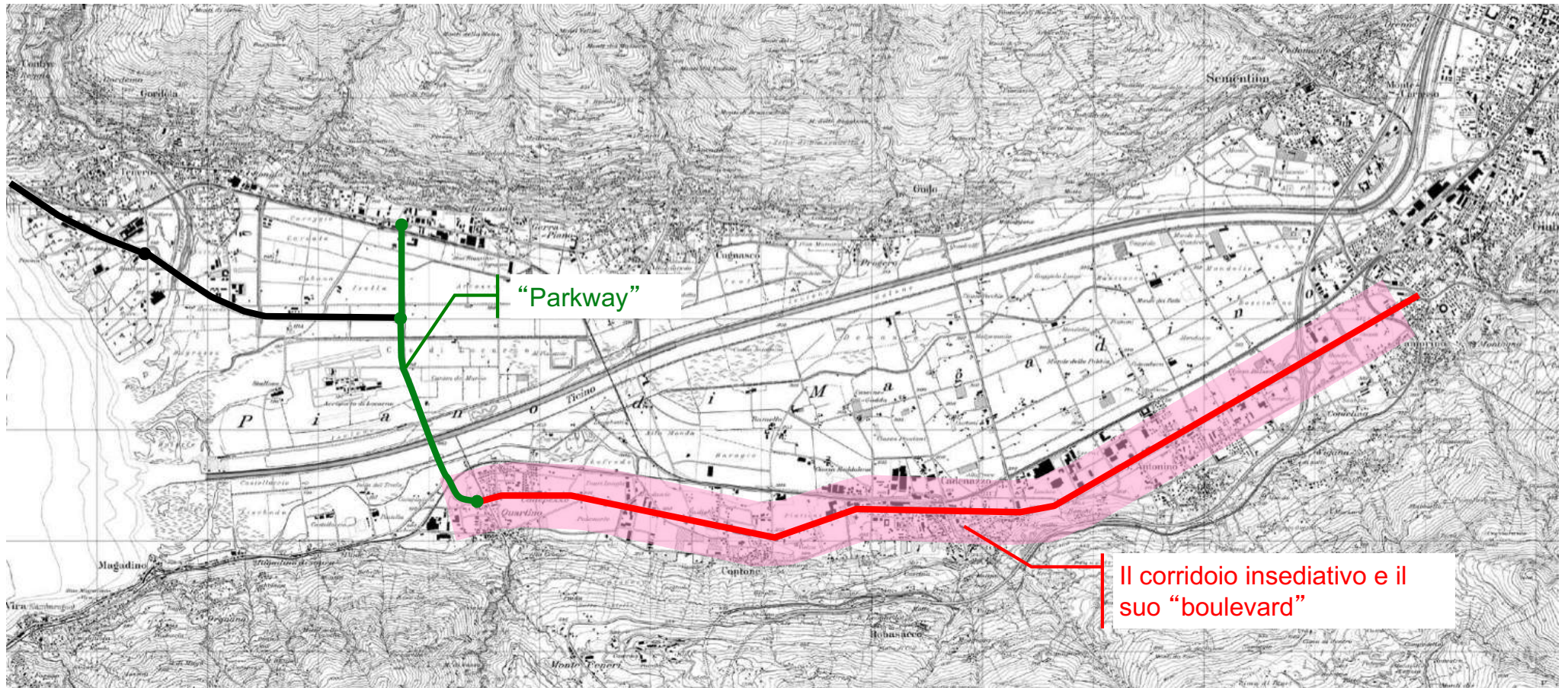
NUOVA
EDIZIONE
AGGIORNATA
2016



The cover of the magazine 'Territorio & Ambiente' features a photograph of a narrow, pedestrian-friendly street in a historic town. The street is lined with colorful buildings and shops, with a prominent church spire in the background. People are seen walking along the street, and a purple umbrella is visible. The cover includes the title 'TERRITORIO & AMBIENTE' and the subtitle 'I DOSSIER DELLO SVILUPPO TERRITORIALE'. A blue circular badge indicates it is the 'NUOVA EDIZIONE AGGIORNATA 2016'. The publisher's name 'VLP-ASPAN' is also present.



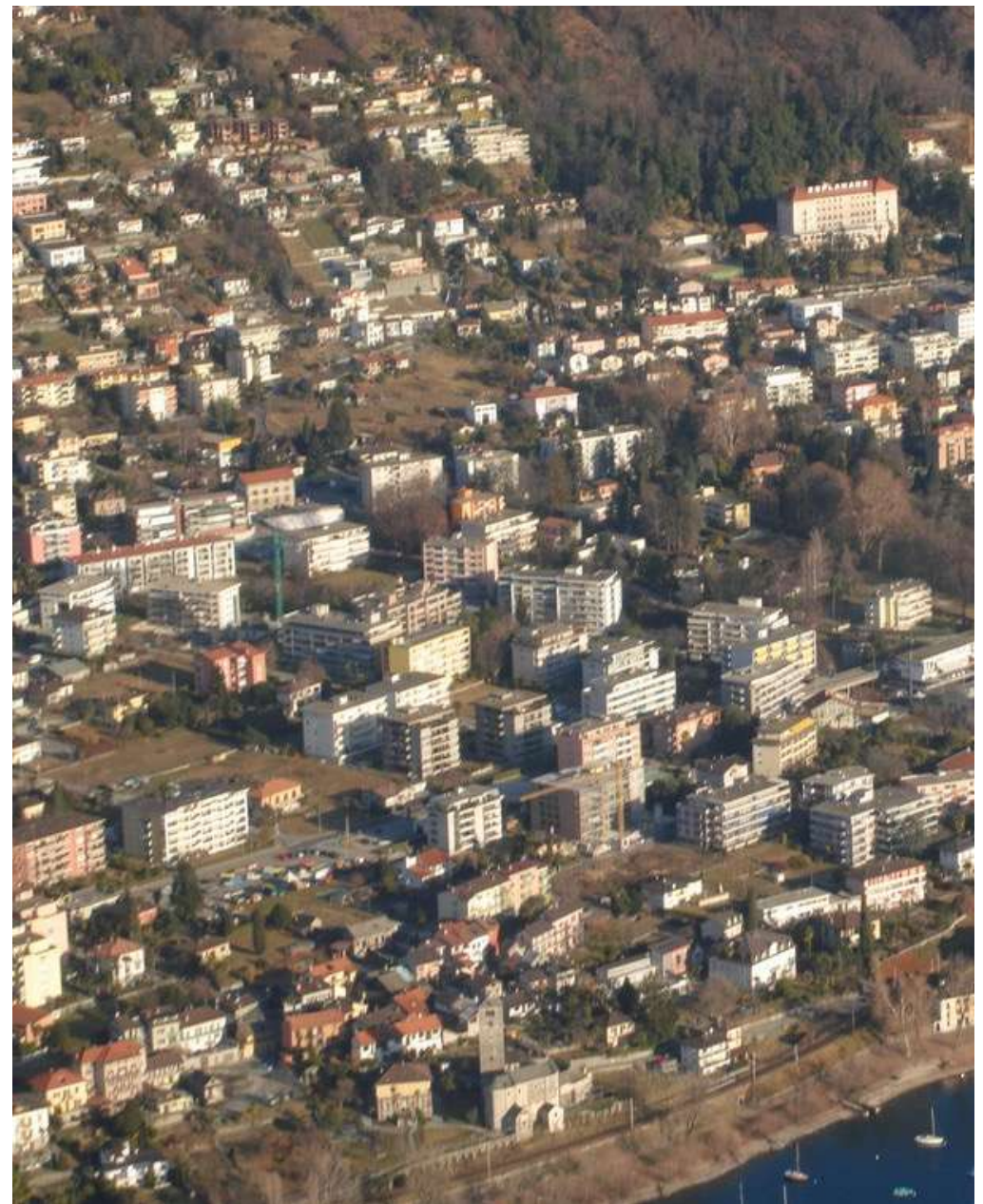
Gli assi stradali dei corridoi di sviluppo – “boulevard”



Ridefinire i limiti insediativi



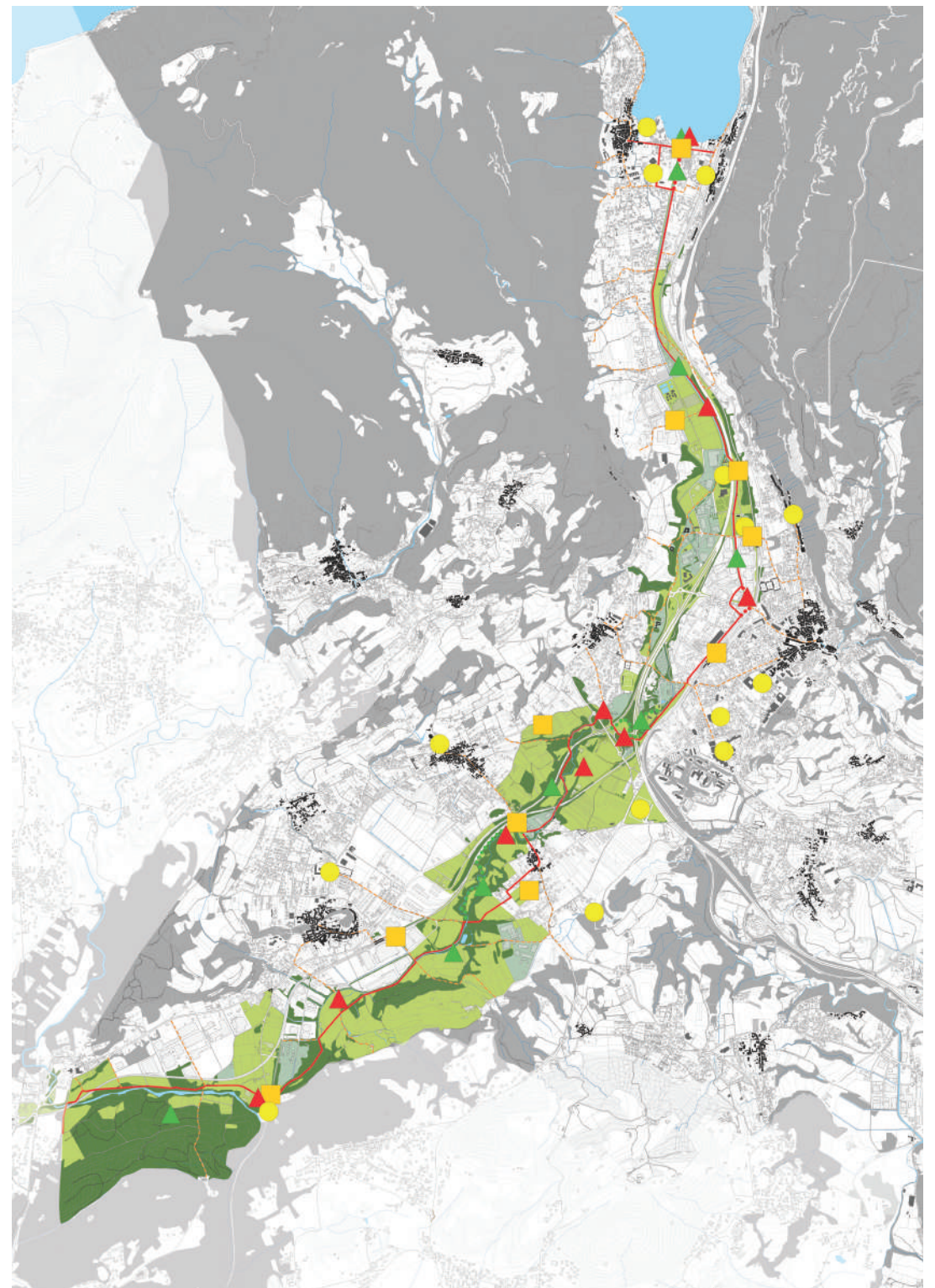
Riqualfica dei quartieri urbani del “boom” del Dopoguerra



Progetti urbanistici per le aree strategiche



Gli spazi verdi elemento di strutturazione del territorio urbano



Piani d'indirizzo territoriale Masterplan


 Città di Bellinzona

Masterplan per il territorio del nuovo comune di Bellinzona

Mandato di studio in
parallelo

 Documento di prequalifica

30ottob2018

 CITTÀ DI LUGANO
Dicastero Sviluppo Territoriale
Divisione Pianificazione, Ambiente e Mobilità
Ris. Mun. 14/11/2019 Lugano, 29.11.2019


Piano Direttore comunale della Nuova Lugano

**MANDATI DI STUDIO PARALLELI
con procedura di prequalifica selettiva**

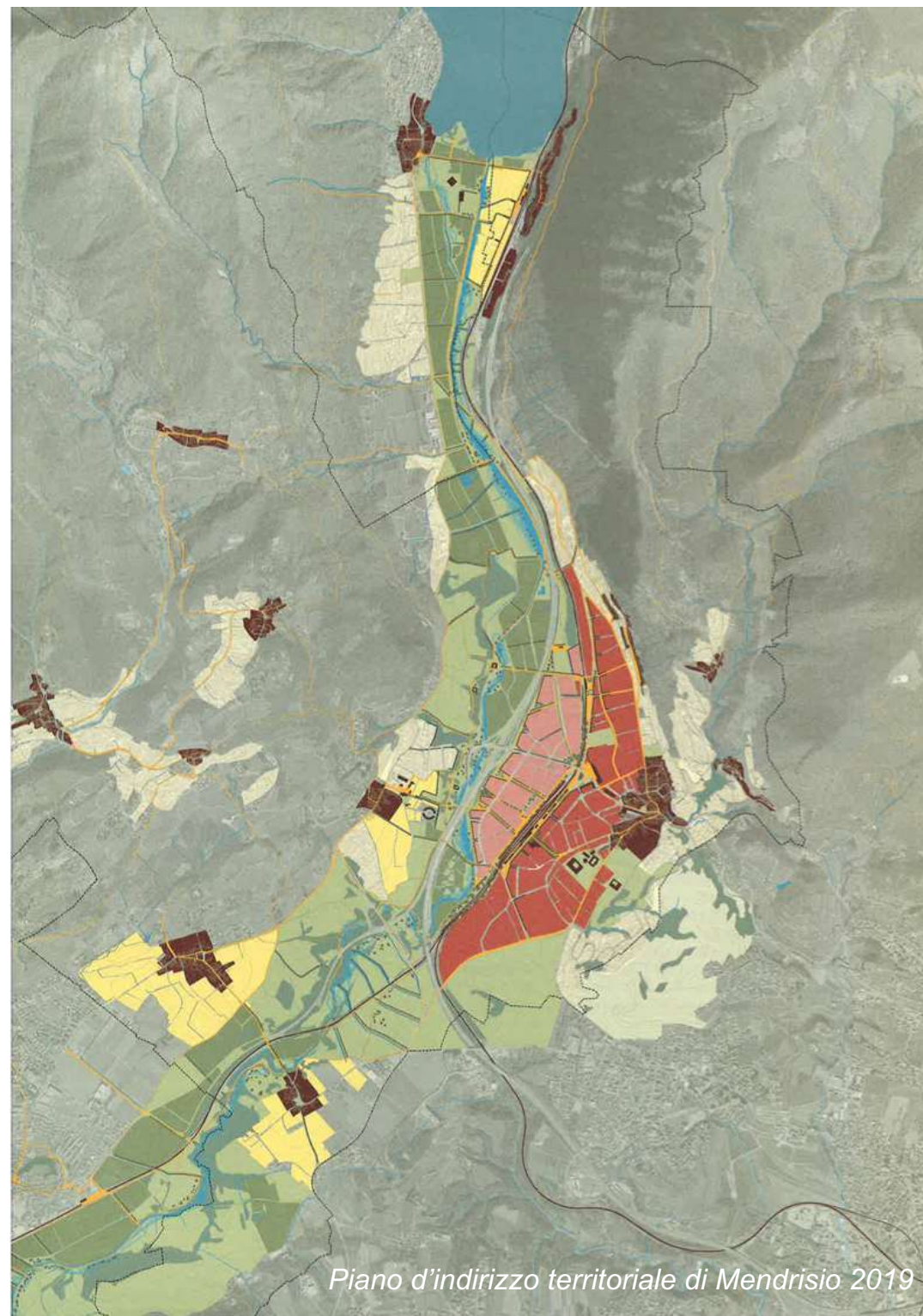
Documento 1: Disposizioni relative alla prequalifica

Scadenza del concorso: 05.02.2020 alle ore 14.30
Apertura delle candidature: 05.02.2020 alle ore 15.00

Le candidature dovranno pervenire alla Cancelleria Comunale, Palazzo Civico, Piazza della Riforma 1, 6900 Lugano, in busta chiusa e sigillata con dicitura esterna:
"MSP Piano Direttore comunale della Nuova Lugano – NON APRIRE"
Il Municipio non potrà in nessun caso considerare i documenti di concorso che per tardiva trasmissione postale o di terzi dovessero giungere alla Cancelleria Comunale dopo l'ora indicata del giorno di scadenza.



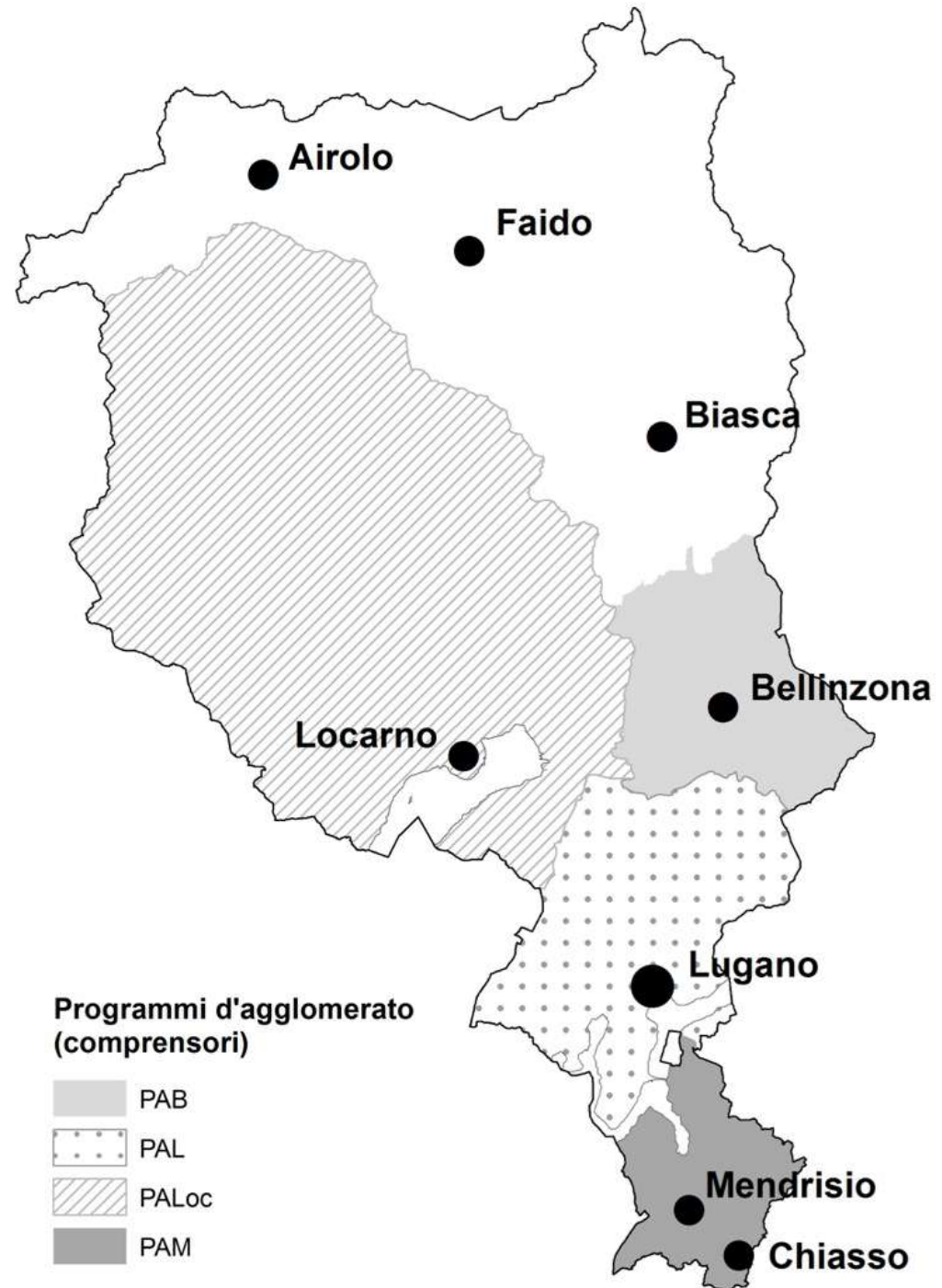
Il concorso è sottoposto al Concordato Intercantonale sugli Appalti Pubblici (CIAP) del 25 novembre 1994 / 15 marzo 2001 ed è conforme al Regolamento SIA 143, edizione 2009.



Piano d'indirizzo territoriale di Mendrisio 2019

Programmi d'agglomerato

	 Dipartimento del territorio Divisione dello sviluppo territoriale e della mobilità
	Programmi di agglomerato
	
	Terza generazione
	Sintesi
	Bellinzona, 24 novembre 2016
	 Repubblica e Cantone Ticino Dipartimento del territorio Divisione dello sviluppo territoriale e della mobilità



Programmi d'agglomerato: esempio Bellinzona

Programma d'agglomerato del Bellinzonese di terza generazione – PAB 3
Misure **Inseidiamenti**



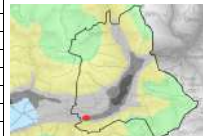
Riqualifica dei fronti lungo l'asse urbano a Cadenazzo (Via Stazione e Via San Gotardo)

Codice ARE

Codice PA:

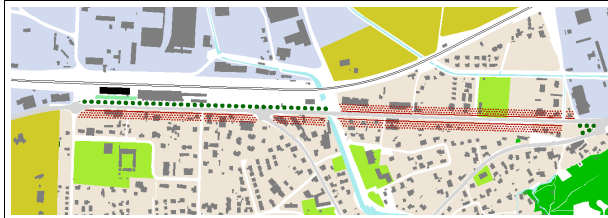
5002.2.044

I 6.3



Pacchetto di misure	
Correlazione con altre misure	I 1.4, TIM 2.5
Rapporto con PA 2	Ripresa I 5.1 (PAB 2)
Tipo di misura	Planificazione
Ente responsabile	Comune di Cadenazzo
Altri Enti coinvolti	Cantone
Orizzonte di realizzazione	2023-2026
Priorità	B

Rappresentazione grafica



Descrizione della misura

Descrizione

Regolamentazione mediante variante pianificatoria delle destinazioni d'uso per facilitare l'affaccio sullo spazio stradale in conformità con l'Ordinanza federale sull'inquinamento fonico. Compattazione dell'edificazione e definizione degli allineamenti (differenziati a seconda delle caratteristiche del tratto stradale). Vincoli di sistemazione dello spazio privato tra la strada e l'edificio conformi alle destinazioni dell'edificio corrispondente.

Opportunità per l'agglomerato

La misura risponde all'indirizzo di orientare maggiormente la crescita della popolazione e dei posti di lavoro nei luoghi della periferia urbana meglio serviti dal TP su gomma e in prossimità dei servizi centrali degli abitati.



Compiti e competenze

Il Comune è
il livello istituzionale più idoneo
per progettare, realizzare e gestire
lo spazio della città

Confederazione:

- legislazione
- concezioni e piani settoriali
- programmi d'agglomerato
- progetti modello
- infrastrutture nazionali

Cantone:

- legislazione
- piano direttore
- piani di utilizzazione cantonali
- informazione e formazione
- progetti cantonali



Grazie per l'attenzione